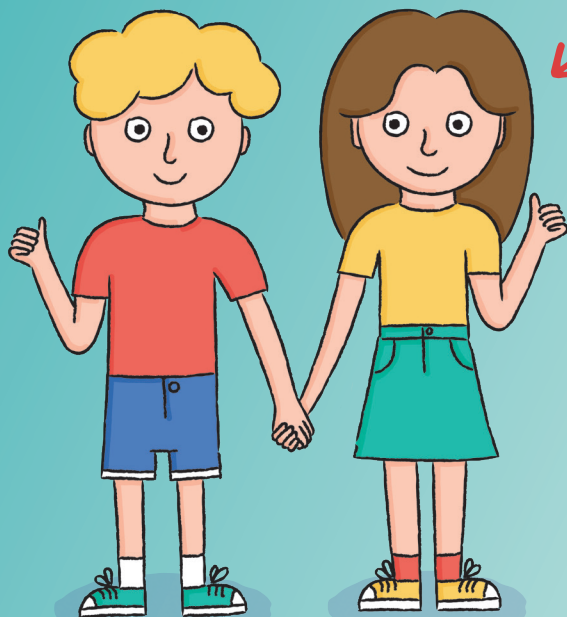


„DÍTĚ NECHODÍ DO ŠKOLKY POŘÁD, JEN KDYŽ JE ZDRAVÉ“



PRAKTICKÝ PRŮVODCE PRO RODIČE PŘEDŠKOLNÍCH DĚTÍ
PREVENCE INFEKČNÍCH NEMOCÍ A PRÁVNÍ RÁMEC,
CHRONICKY NEMOCNÉ DÍTĚ VE ŠKOLCE



AUTOR

Mgr. Pavlína Miltová
a kolektiv

VYDAVATEL

PMeduca



PRÁVNÍ PŘEDPISY TÝKAJÍCÍ SE BEZPEČNOSTI A OCHRANY ZDRAVÍ DĚTÍ PŘI VZDĚLÁVÁNÍ

ŠKOLSKÝ ZÁKON §

V souladu s ustanovením ust. § 29 odst. 2 zákona č. 561/2004 Sb., o předškolním, základním, středním, vyšším odborném a jiném vzdělávání má mateřská škola **povinnost zajišťovat bezpečnost a ochranu zdraví dětí při vzdělávání a s ním přímo souvisejících činnostech, přičemž podmínky zajištění této bezpečnosti a ochrany zdraví dětí upravuje školní řád (ust. § 30 odst. 1 písm. c) školského zákona).**

ŠKOLNÍ ŘÁD §

Zákonní zástupci dítěte jsou mateřskou školou vždy prokazatelně seznámeni se školním řádem a jsou povinni se jím řídit. Součástí školního řádu je pasáž týkající se povinnosti zákonných zástupců sledovat zdravotní stav dítěte. **Při projevení příznaků potenciálně infekčního onemocnění u dítěte jej nemohou přivést do mateřské školy. Mateřská škola má také ve školním řádu zakotvenu povinnost zákonných zástupců sledovat zdraví dítěte a jeho „vyloučení“ ze vzdělávání v případě onemocnění.** Při závažném a opakovaném porušování těchto povinností může školka ukončit předškolní vzdělávání dítěte ve smyslu § 35 odst. 1 písm. b) školského zákona.

ZÁKON O OCHRANĚ VEŘEJNÉHO ZDRAVÍ §

v souladu s ustanovením § 7 odst. 3 zákona č. 258/2000 Sb. O ochraně veřejného zdraví a o změně některých souvisejících zákonů má mateřská škola **povinnost zajistit oddělení dítěte**, které vykazuje známky akutního infekčního onemocnění, od ostatních dětí a jeho dozor než si jej vyzvedne zákonný zástupce nebo jím pověřená zletilá osoba.

ZÁKONNÝ ZÁSTUPCE, NEBO JÍM POVĚŘENÁ OSOBA, JE POVINNA SI PRO DÍTĚ, KTERÉ VYKAZUJE ZNÁMKY INFEKČNÍHO ONEMOCNĚNÍ PŘIJÍT, BEZ ZBYTEČNÉHO ODKLADU!



SCHÉMA ZÁKONNÉHO POSTUPU MATEŘSKÉ ŠKOLY PŘI ZJIŠTĚNÍ PŘÍZNAKŮ AKUTNÍHO INFEKČNÍHO ONEMOCNĚNÍ U DÍTĚTE

Pedagog v průběhu výuky zjistí u dítěte příznaky infekčního onemocnění (rýma, kašel, zvýšená teplota, bolest hlavy, únava, malátnost, bolest v krku, vyrážka na kůži, zarudlé oči atd.)



Pedagog izoluje dítě s příznaky infekčního onemocnění od ostatních dětí v kolektivu a neprodleně telefonicky kontaktuje zákonného zástupce, který je povinen si pro dítě bez zbytečného odkladu přijít nebo může pověřit osobu, která dítě z mateřské školy vyzvedne.

PRO MATEŘSKOU ŠKOLU JE PROTO NUTNÉ, ABY MĚLA AKTUÁLNÍ KONTAKTY NA ZÁKONNÉ ZÁSTUPCE. MINIMÁLNĚ 2, NEBO TELEFON DO ZAMĚSTNÁNÍ.



Dítě je zákonným zástupcem nebo pověřenou osobou odvedeno z mateřské školy do domácího léčení.

DÍTĚ PŘICHÁZÍ DO MATEŘSKÉ ŠKOLY AŽ PO ÚPLNÉM VYLÉČENÍ, TEDY NEJEN PO ODEZNĚNÍ PŘÍZNAKŮ, ALE TAKÉ UKONČENÉ LÉČBĚ.



ZAJIŠTĚNÍ CHRONICKY NEMOCNÝCH DĚTÍ V MATEŘSKÉ ŠKOLE

Chronicky nemocných dětí v mateřských školách neustále přibývá. Tím se zvyšuje náročnost výuky v těchto vzdělávacích zařízeních a také dalších úkonů, které je potřeba u těchto dětí provádět.

PEADAGOG NENÍ ZDRAVOTNÍK A ASISTENT PEDAGOGA NENÍ ASISTENT DÍTĚTE S ONEMOCNĚNÍM!



Aby bylo možné usnadnit do jisté míry vstup dítěte do mateřské školy a umožnit jeho vzdělávání, je nutná absolutní kooperace zákonných zástupců a mateřské školy, vytvoření PLÁNU ZDRAVOTNÍ PODPORY u dítěte a vymezení kompetence mateřské školy. Na prvním místě je vždy informovanost školky a komunikace mezi školkou a rodičem.

Společné sdělení MŠMT a MZ: „**Primární odpovědnost za zajištění zdravotní podpory dětem nesou v rámci výkonu rodičovské zodpovědnosti zákonní zástupci. Proto vytvoření podmínek pro poskytování jakékoliv zdravotní podpory náleží škole výhradně tehdy, je-li z časových důvodů nezbytné provést příslušné laické úkony jako je medikace apod. během pobytu dítěte ve škole/školce. Pro tyto laické úkony lze žádat přiměřené zajištění zdravotní podpory ze strany školy/školky.**“

PODÁVÁNÍ LÉKŮ DĚTEM VE ŠKOLCE

Podávání léků dětem v mateřské škole je upraveno § 29 odst. 1 a 2 zákona č. 561/2004 Sb. (školský zákon) a dále zákonem č. 372/2011 Sb., o zdravotních službách.

PEDAGOGICKÝ PRACOVNÍK NENÍ OPRÁVNĚN K PODÁVÁNÍ LÉKŮ DĚTEM A TO VČETNĚ VOLNĚ PRODEJNÝCH! Tuto skutečnost má každá mateřská škola zakotvenu i ve školním řádu.

Pokud **dítě trpí onemocněním, které vyžaduje trvalou medikaci, nebo potřebuje lék v rámci první pomoci** (např. při epilepsii, febrilních křečích, astmatu aj.), je možné lék podávat pouze po **předchozí domluvě, písemné žádosti** vedení mateřské školy, doplnit potřebnou administrativu a doložit zprávu od lékaře. **Podávat léky dětem není povinností pedagoga! Vždy jde o individuální posouzení mateřské školy, zda jsou schopni podání léku realizovat.**

Léky první pomoci v mateřské škole podávají pouze po konzultaci se záchranou službou!



KDY/V JAKÉ SITUACI ČI STAVU DÍTĚTE JE NUTNÉ DONĚST POTVRZENÍ OD LÉKAŘE

Mateřská škola má právo chtít po zákonném zástupci potvrzení od lékaře v případě, že dítě trpí chronickým onemocněním, trvalou nebo dlouhodobou změnou zdravotního stavu.

O KTERÁ CHRONICKÁ ONEMOCNĚNÍ SE ZEJMÉNA JEDNÁ?

- **Neurologická onemocnění (např. epilepsie).**
- **Intolerance potravin.**
- **Diabetes mellitus.**
- **Alergie – jakékoliv formy (respirační, kožní, gastrointestinální).**

Upozorňujeme, že v případě alergie u dítěte, která se projevuje příznaky jako rýma, kašel, zarudnutí spojivek, slzení, je v potvrzení od lékaře nutné uvést:

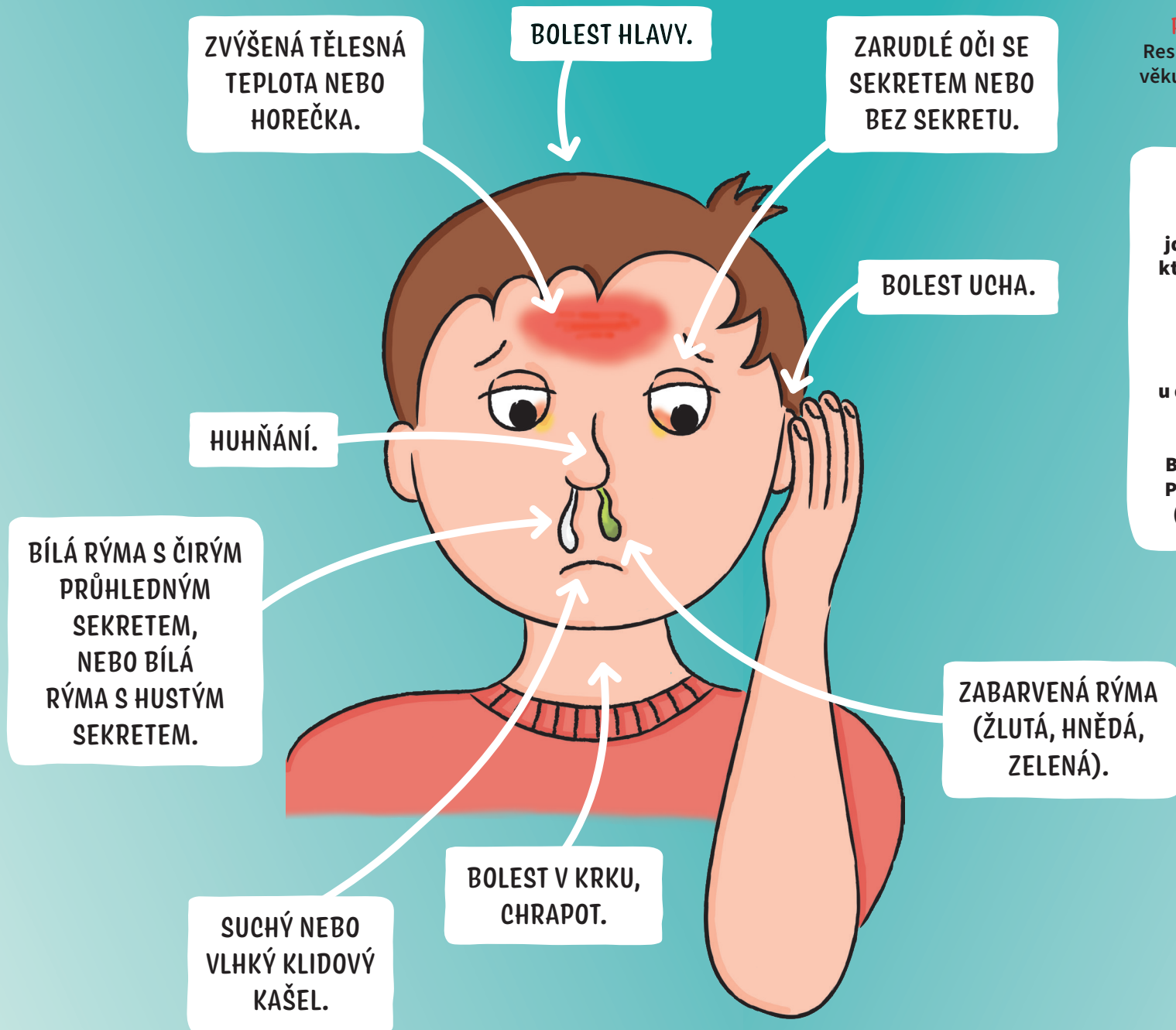
- **Pro koho je potvrzení vydáváno - pro mateřskou školu.**
- **Jak se alergie u dítěte projevuje.**
- **V jakém časovém období (sezóně, celoročně, od-do) má dítě projevy alergie (tento údaj je velmi důležitý, protože pokud dítě bude mít příznaky, jako je rýma, kašel nebo zarudlé oči, mimo období, kdy má alergii, bude považováno za infekční a posláno do domácího léčení),**
- **Podpis lékaře, který potvrzení vydává.**
- **Datum vydání.**

! V rámci prodělaného akutního onemocnění u dítěte není potvrzení od lékaře vyžadováno, ale pokud má dítě ještě projevy onemocnění, které by mohly odpovídat akutnímu onemocnění, smí jej mateřská škola požadovat. !



**PŘÍZNAKY ONEMOCNĚNÍ, SE KTERÝMI
NEBO BUDE PO ZJIŠTĚNÍ PŘÍZNAKŮ IZOLOVÁNO**

**DÍTĚ DO ŠKOLKY NEMŮŽE BÝT PŘIJATO,
OD OSTATNÍCH A POSLÁNO DO DOMÁČÍHO LÉČENÍ?**



PŘÍZNAKY RESPIRAČNÍHO ONEMOCNĚNÍ

Respirační onemocnění je u dětí předškolního věku jedno z nejčastějších onemocnění. Laicky řečeno jde o „NACHLAZENÍ“

**AČKOLIV JE NEMOC „NACHLAZENÍ“
považována za banální onemocnění,
jde o AKUTNÍ NAKAŽLIVÉ ONEMOCNĚNÍ,
které se může nepříjemně zkomplikovat,
pokud není důsledně léčeno.**

**BĚŽNÁ ČETNOST „NACHLAZENÍ“ tedy
běžných respiračních onemocnění
u dítěte předškolního věku je 3-10 ročně.**

**PROSÍME, ABYSTE NEPODCEŇovali
BĚŽNÉ „NACHLAZENÍ“ U DĚTÍ, ZVLÁŠTĚ
POKUD SE JEDNÁ O ZABARVENOU RÝMU
(ZELENOU, HNISAVOU, BAKTERIÁLNÍ)!**



DALŠÍ PŘÍZNAKY ONEMOCNĚNÍ, SE KTERÝMI DÍTĚ DO ŠKOLKY NEMŮŽE BÝT PŘIJATO, NEBO BUDE PO ZJIŠTĚNÍ PŘÍZNAKŮ IZOLOVÁNO OD OSTATNÍCH A POSÍLÁNO DO DOMÁCÍHO LÉČENÍ?

POKUD MÁ PŘÍZNAKY ZVÝŠENÉ TĚLESNÉ TEPLoty NEBO HOREČKY

Zvýšená tělesná teplota je 37 °C vyšší. **ZÁROVEŇ UPOZORŇUJEME, ŽE DO MATEŘSKÉ ŠKOLY NELZE PŘIVÉST DÍTĚ, KTERÉ MĚLO ZVÝŠENOU TĚLESNOU TEPLTOTU DEN PŘED NÁSTUPEM DO ŠKOLKY.** Doba, po kterou se doporučuje, aby bylo dítě doma po poklesu teploty bez jiných příznaků jsou 3 dny!

POKUD MÁ DÍTĚ INFEKČNÍ ONEMOCNĚNÍ S VYRÁŽKOU (A TO I PO DOBU REKONVALESCENCE)

Jedná se o onemocnění – plané neštovice, 5. a 6. nemoc, syndrom ruka-noha-ústa. Po těchto prodělaných infekčních onemocněních **musí dítě uschnout lékař, aby mohlo jít opět do mateřské školy!**

POKUD BERE ATB ANEBU JE V REKONVALESCENCI

Po doužívání antibiotik je doporučeno, aby dítě 5-7 dní mělo ještě klidový režim. **Tento režim není mateřská škola schopna realizovat!** Vysvětlení: Pokud ho do školky pošleme ihned po dobrání antibiotik, vystavujeme dítě riziku, že opět v krátké době onemocní, protože má „narušenou“ imunitu.

POKUD MÁ INFEKČNÍ BAKTERIÁLNÍ PUCHÝŘNATÉ ONEMOCNĚNÍM KŮŽE

Toto onemocnění se nazývá **IMPETIGO**. Jde o nažloutlé puchýřky, které se mohou vyset kdekoli na těle. **Zde je nutná návštěva lékaře, který naordinuje léčbu!** Sami se tohoto onemocnění nezbavíte!

POKUD MÁ INFEKČNÍ ZÁNĚT SPOJIVEK

Dítě zůstává v domácí léčbě až do úplného uzdravení a doléčení. Obvyklá doba léčby je 5-7 dní, dle ordinace lékaře.

POKUD MÁ DÍTĚ OPAR NA RTU – V DOBĚ, KDY JE NALITÝ PUCHÝŘEK

Jakmile puchýřek praskne a vytvoří se stroupek, do mateřské školky již může.

POKUD MÁ DÍTĚ MOLUSKY/VIROVÉ BRADAVIČKY

Do mateřské školky je přijato v případě, že jsou na místech, kde bezprostředně nedochází ke kontaktu s vlhkým prostředím (moluska/bradavičky na dlaních nebo v místech, kde usedá dítě na WC – do školky nepatří a musí se přeléčit). Dítě nesmí, ať má moluska/bradavičky kdekoliv na těle, do bazénu! Šíří se zejména ve vodním prostředí!

POKUD JE DÍTĚ PO OČKOVÁNÍ

V případě, že jste byli s dítětem na očkování, **ten den již do mateřské školy nastoupit nemůže.** Po očkování je nutné dodržovat klidový režim, který v mateřské škole nelze dodržet. Následující den je možné již dítě do mateřské školy přijmout, pokud nemá nežádoucí účinky po očkování, jako je bolest a zarudnutí v místě vpichu, zvýšená tělesná teplota nebo horečka, výsev vyrážky, únava, malátnost.

POKUD MÁ PARAZITÁRNÍ ONEMOCNĚNÍ – ROUPI, VŠI.

Roupi – je nutná návštěva lékaře, který naordinuje léčbu. Po ukončení léčby smí dítě zpět do mateřské školy. Vši – může do mateřské školy až po **důkladném odstranění, tedy vyčesání, všech vši a jejich vajíček po celé délce vlasu!**

POKUD DÍTĚ ZVRACÍ NEBO MÁ PRŮJEM

A to i v případě, že zvracelo nebo mělo průjem den před nástupem do školky. Dítě s průjmem a zvracením je nutné izolovat od ostatních, protože zde hrozí vysoké riziko přenosu nákazy. Pokud potíže již vymizely, nelze je poslat ihned do školky kvůli dietnímu režimu, který po prodělaném průjmu a zvracení musí dodržovat.

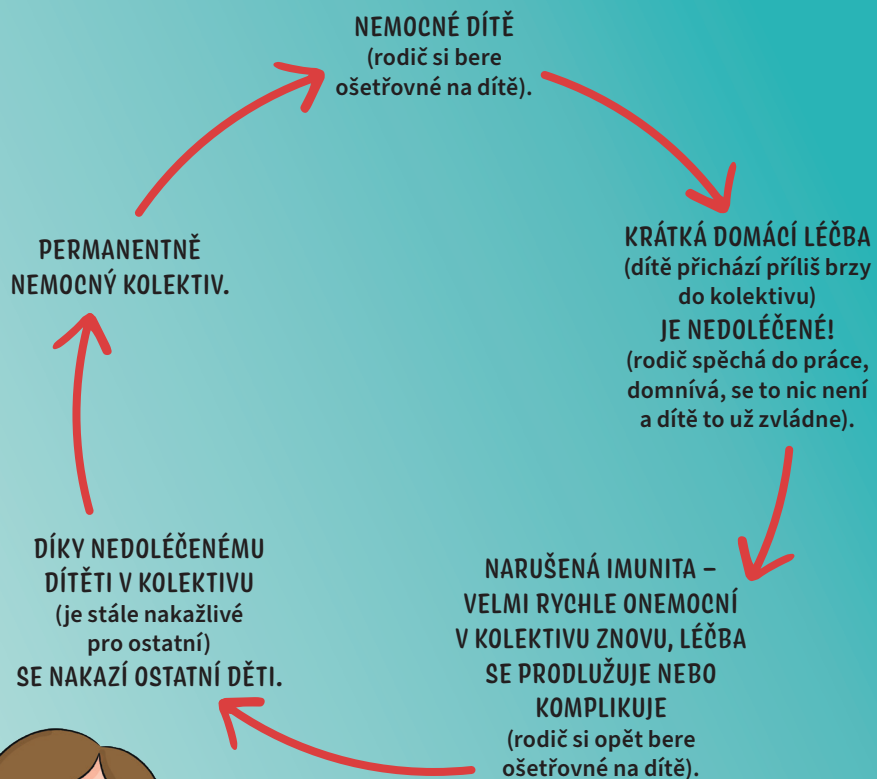
Školka z provozního hlediska dietní nároky nemůže splnit!

MINIMÁLNÍ DOBA, PO KTEROU DÍTĚ NEMŮŽE BÝT Z HLEDISKA HYGIENICKO-EPIDEMIOLOGICKÉHO PŘIJATO DO MATEŘSKÉ ŠKOLY JSOU 3 DNY PO PRODĚLANÉM PRŮJMU NEBO ZVRACENÍ.

PŘÍZNAKY ONEMOCNĚNÍ TRÁVICÍHO TRAKTU



VĚČNÝ KOLOBĚH NEMOCNOSTI V MATEŘSKÉ ŠKOLE



NEDOLÉČENÉ A STÁLE NEMOCNÉ DĚTI V KOLEKTIVU



RODIČE OPAKOVANĚ NA OŠETŘOVNÉM



STRES PRO RODIČE

NEDOLÉČENÉ DÍTĚ



OPAKUJÍCÍ SE INFEKTY NEBO KOMPLIKOVANÉ INFEKTY



NEŠŤASTNÉ DÍTĚ

CO DĚLAT, ABY DÍTĚ, KTERÉ CHODÍ DO ŠKOLKY, BYLO CO NEJMÉNĚ NEMOCNÉ?

Dítě je křehký tvor, s křehkou imunitou. Při vstupu dítěte do školky je třeba počítat s tím, že **i když bylo Vaše dítě do této doby relativně zdravé, nyní se to pravděpodobně změní a bude nemocné častěji.** Je to zcela přirozené, protože ve větší skupině dětí je vyšší pravděpodobnost nákazy.

KTERÁ OPATŘENÍ SNÍŽÍ MOŽNOST NÁKAZY?

- 1 POKUD DÍTĚ ONEMOCNÍ, NECHAT HO DOMA AŽ DO ÚPLNÉHO UZDRAVENÍ.** Pokud dítě není doléčené, snáze ve školce onemocní znovu a je vyšší riziko vzniku komplikací onemocnění.
- 2 POKUD BERE DÍTĚ ATB, LÉKAŘI DOPORUČUJÍ PO UKONČENÉ LÉČBĚ NEVODIT DÍTĚ IHNED DO ŠKOLKY,** ale nechat ho ještě 5–7 dní doma, aby se imunita stihla znovu nastartovat. Jestliže jde dítě do školky dříve, opět hrozí, že onemocní ihned znovu.
- 3 NAHLÁSIT ŠKOLCE VEŠKERÁ INFEKČNÍ A PARAZITÁRNÍ ONEMOCNĚNÍ, POKUD JIMI VAŠE DÍTĚ ONEMOCNÍ, ABY SE ZAMEZILO MOŽNÉMU PŘENOSU V KOLEKTIVU.** Nebojte se tato onemocnění nahlásit, není to žádná ostuda! Ba naopak - jednáte zodpovědně. Mateřská školka nesmí zveřejňovat konkrétní jména, jde o obecnou informaci ostatním rodičům.
- 4 POKUD JE DÍTĚ NEMOCNÉ, NAVŠTÍVIT SVÉHO PEDIATRA.** Pediatr je zde od toho, aby Vaše dítě vyléčil, navíc jen on může napsat „paragraf“ (ošetřovné), abyste mohli být s dítětem doma.
- 5 DÍTĚ OTUŽOVAT, PŘIPRAVOVAT KVALITNÍ STRAVU BOHATOU NA VITAMÍNY, PĚSTOVAT POHYB.**
- 6 POKUD JE DÍTĚ PO OČKOVÁNÍ, DOPŘEJTE MU ALESPŮŇ 1 DEN ODPOČINEK, ABY SE TĚLO S NÁPOREM OČKOVACÍ LÁTKY VYROVNALO. POKUD ALE VYKAZUJE NEŽÁDOUCÍ ÚČINKY VAKCÍNY DÉLE, JE NUTNÉ SI JEJ NECHAT DOMA NEŽ ODEZNÍ.**



JAKÁ INFEKČNÍ A PARAZITÁRNÍ ONEMOCNĚNÍ, KTERÁ SE PROJEVÍ U VAŠEHO DÍTĚTE JE VHODNÉ NAHLÁSIT VE ŠKOLCE, ABY SE DÁLE LAVINOVĚ NEŠÍŘILA?

- 1 PLANÉ NEŠTOVICE
- 2 SPÁLU
- 3 5. NEMOC, 6. NEMOC, SYNDROM RUKA-NOHA-ÚSTA
- 4 IMPETIGO (BAKTERIÁLNÍ ONEMOCNĚNÍ KŮŽE)
- 5 INFEKČNÍ ZÁNĚT SPOJIVEK
- 6 PRŮJMOVITÁ ONEMOCNĚNÍ – SALMONELU, ZVRACENÍ – ROTAVIRY
- 7 MONONUKLEÓZU
- 8 HEPATITIDU (ŽLOUTENKU)
- 9 PARAZITÁRNÍ ONEMOCNĚNÍ – VŠI, ROUPY, SVRAB
- 10 COVID 19

ZDROJE:

- (1) Občanský zákoník 89/2012 Sb., školský zákon 561/2004 Sb., zákon o zdravotních službách 372/2011 Sb.
- (2) Ochrana zdraví dítěte v mateřské škole, MŠMT: Dotazy k ochraně zdraví dítěte v mateřské škole, <http://www.msmt.cz/vzdelavani/predskolni-vzdelavani/nejcastejsi-dotazy-k-predskolnimu-vzdelavani-3-dotazy-k>, 13.6.2019.
- (3) VANÍČKOVÁ, Z. Respirační onemocnění u dětí. Praha: Jessenius, 2019. ISBN: 978-80-7345-610.
- (4) ROMAŇENKO, J., SKÁCELÍK, P. BOZP a PO v příkladech školské praxe. Karviná: PARIS, 2018. ISBN: 978-80-87173-40-4.
- (5) MUNTAU, C. A. Pediatrie. 6. vydání. Praha: Grada, 2014. ISBN: 978-80-247-4588-6.

ODBORNÉ KONZULTACE:

MUDr. Šárka Neseťová/Šmakalová (pediatr)
Mgr. Ludmila Spáčilová (právník, advokát)
Naďa Moysesová (grafika, ilustrace)

